

RAPPORT D'ACTIVITÉS 2016

ASSOCIATION ACINA (ACCUEIL, COOPÉRATION ET INSERTION POUR LES NOUVEAUX ARRIVANTS)



ACCUEIL,
COOPÉRATION,
INSERTION POUR
LES NOUVEAUX
ARRIVANTS

ACINA



- I. Mission d'ACINA
- II. Moyens d'action
- III. Cadre du projet
- IV. Typologie du public accompagné en 2016
- V. Evolution du projet
 1. Actions sociales
 - a. Accès aux droits
 - b. Interlocuteurs
 2. Actions à visée professionnelle
 - a. Accompagnement vers l'emploi
 - b. Collaborateurs
- VI. Autonomisation et *empowerment*
 1. Femmes
 2. Jeunes
- VII. Activités collectives
- VIII. Partenariats
 1. Réseaux
 2. Sources de financement
- IX. Perspectives et défis 2017

Chers(ères) ami(e)s, bénévoles, donateurs(trices), partenaires et adhérent(e)s,

C'est toujours un exercice à la fois émouvant et délicat que de retranscrire en quelques lignes chaque année riche en perspectives que connaît notre association. Ainsi, 2016 fut d'abord une année de stabilisation, celle de l'équipe comme des actions mises en place. Depuis maintenant presque trois ans, ACINA agit dans le domaine de l'insertion sociale et professionnelle, privilégiant une approche misant sur un accompagnement personnalisé et humain.

L'association dispose aussi désormais de véritables locaux et c'est là un élément essentiel pour mener de façon pérenne des activités qui ne sont pas concevables sans de bonnes conditions d'accueil tant pour nos équipes que pour les personnes accompagnées.

Notre association, forte de salariées pleinement engagées et de bénévoles enthousiastes et sensibles à notre dynamique, est désormais en mesure de consolider et développer de nouveaux projets en vue d'une insertion toujours plus globale et durable. Nos récentes réunions, objets de fructueux échanges entre personnes venues d'horizons divers et aux compétences variées, auront été l'occasion de définir de nouveaux plans d'action pour les années à venir.

Nous sommes enfin conscients qu'il est nécessaire de tenir bon face au contexte actuel de rejet et de peur de l'autre afin de mener à bien nos missions et de rester fidèles aux valeurs qui ont contribué à notre création.

Alexandre Bensa, Président

I. MISSION D'ACINA

■ Objet

ACINA a pour mission **l'accompagnement socio-professionnel des nouveaux arrivants (réfugiés, migrants...)** en situation de grande précarité en France. A travers ses actions, l'association lutte ainsi contre leur exclusion dans la formation et l'emploi.

■ Principes

Six principes guident l'action de l'association :

- ✓ Soutien personnalisé vers une autonomie durable
- ✓ Synergie des actions solidaires
- ✓ Stratégie partenariale avec les structures publiques et privées
- ✓ Valorisation des compétences et promotion de la confiance en soi
- ✓ Implication des personnes dans la construction de leur projet de vie
- ✓ Promotion des Droits de l'Homme et prévention de toute discrimination

■ Contexte de création des premières actions

L'idée de créer l'association ACINA est née de l'initiative de professionnels de l'humanitaire et du développement souhaitant s'impliquer de façon innovante auprès des personnes étrangères en situation de grande exclusion sociale et économique en France.

2014

CREATION D'ACINA

L'association ACINA de loi 1901 a été créée juridiquement le 25 janvier 2014. Une enquête initiale sur le marché de l'emploi en France ainsi que sur les profils des migrants vivant en habitat indigne en Île-de-France a été réalisée par l'équipe bénévole d'ACINA.

2015

LANCEMENT DU PREMIER PROJET DE L'ASSOCIATION

Le premier projet expérimental de l'association a été mis en place pour les personnes dites Roms vivant en bidonville, squat ou en hôtel social en région Île-de-France.

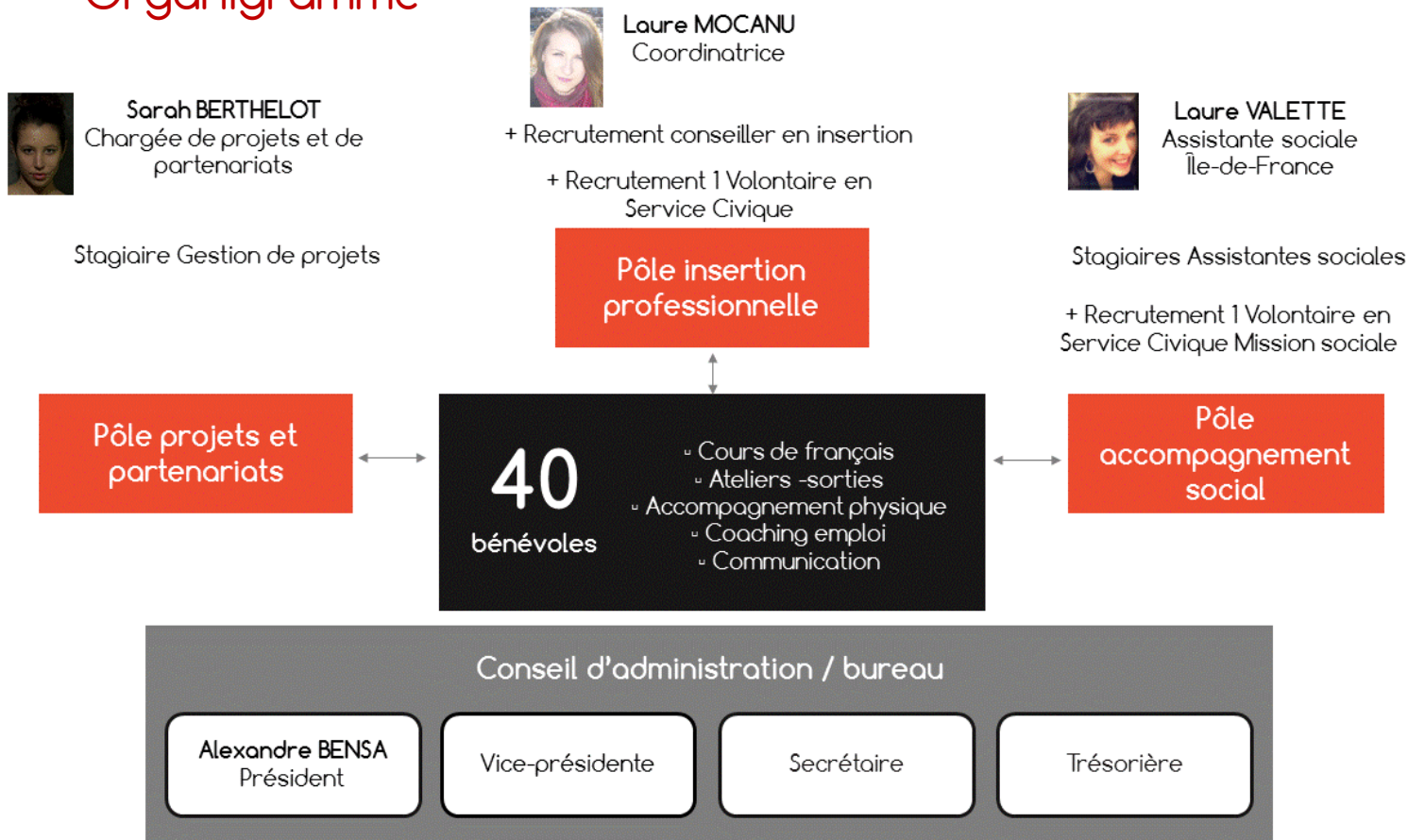
2016

DEVELOPPEMENT DU PREMIER PROJET DE L'ASSOCIATION

Ce premier projet s'est développé, en s'appuyant sur des bénévoles plus nombreux et une équipe consolidée de salariés. Une réflexion s'est amorcée sur l'ouverture du projet à d'autres publics tels que les réfugiés.

II. MOYENS D'ACTION (1)

■ Organigramme



■ Equipe ACINA

Créée par les co-fondatrices Laura Mocanu et Sarah Berthelot, l'association compte aujourd'hui trois salariés (postes de coordinatrice, chargée de projets et de partenariats et d'assistante sociale).

En 2016, un stagiaire a rejoint l'équipe pendant 3 mois au poste d'assistant de gestion de projet et deux stagiaires sont venues en appui à l'assistante sociale à partir de novembre pour une durée de 6 mois.

En 2017, seront recrutés deux volontaires en service civique et un (e) conseiller en insertion, poste actuellement assuré par la coordinatrice.

ACINA peut aussi compter sur le soutien précieux d'un groupe d'une quarantaine de bénévoles aux profils et aux compétences très variés et complémentaires.

II. MOYENS D'ACTION (2)

■ Agréments

- ✓ Agrément d'intérêt général délivré par l'administration fiscale le 14/01/15;
- ✓ Agrément d'ingénierie sociale technique et financière délivré par la Préfecture de la région Île-de-France le 03/02/2016.

❖ ACINA est reconnu comme organisme de formation depuis décembre 2016.

■ Matériel

Dans le cadre de ce projet, ACINA a un abonnement annuel à **un logiciel de suivi des parcours d'insertion**.

L'association met du **matériel informatique (ordinateurs, imprimante)** à disposition des bénévoles effectuant des missions d'accompagnement vers l'emploi et des salariés.

L'association ne dispose pas encore de véhicule qui permettrait aux travailleurs sociaux de faciliter les visites aux familles sur les bidonvilles et dans les hôtels sociaux.

■ Les locaux

ACINA a emménagé début novembre 2016 dans de nouveaux locaux qui ont été rénovés et meublés afin d'accueillir dans de meilleures conditions l'équipe et les personnes accompagnées. Cet espace permet de réaliser les activités collectives prévues dans le projet et de réunir les bénévoles.



Bureau « entretiens sociaux et professionnels »

Salle dédiée aux cours de français, aux ateliers et aux réunions d'équipe



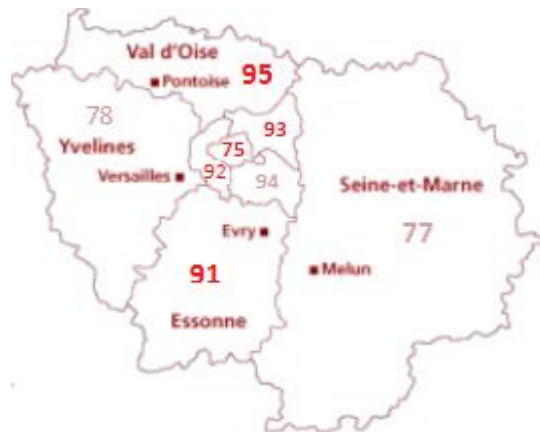
III. CADRE DU PROJET

■ Contexte

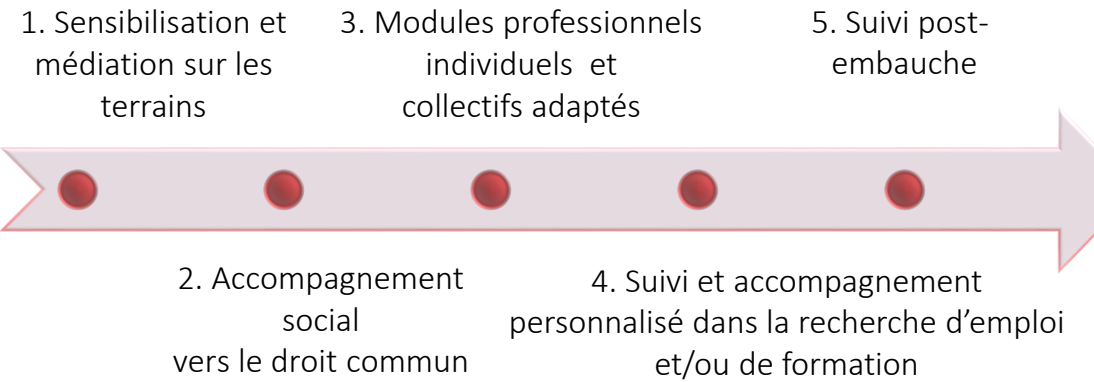
- ✓ La levée des mesures transitoires (janvier 2014) favorisant l'accès à l'emploi des citoyens roumains et bulgares, principales populations habitant en bidonville/squat en Île-de-France.
- ✓ L'existence d'une « génération perdue », sans diplôme, sans formation, sans emploi, n'ayant connu que le bidonville/squat ou la rue.
- ✓ Quelques chiffres :
 - 5749 personnes vivent sur 115 bidonvilles en Île-de-France (chiffres de la DIHAL de novembre 2016);
 - moins d'un rom sur trois est salarié dans l'Union européenne.

■ Localisation

- Lieux d'habitation et/ou domiciliation du public accompagné en 2016 :
- 36 personnes à Paris,
 - 20 en Seine Saint Denis
 - 25 à Cergy Pontoise
 - 1 dans l'Essonne
 - 6 dans les Hauts-de-Seine



■ Méthodologie



■ Projet

Les familles vivant en bidonville et en situation de grande exclusion en Île-de-France sont accompagnées socialement et professionnellement par ACINA à travers un suivi personnalisé, qui prend en compte la situation de grande précarité des personnes tout en valorisant leurs compétences et expériences. Le projet vise à favoriser l'inclusion active de manière durable dans la société d'accueil afin de permettre aux familles de sortir de leur situation de vulnérabilité et d'accéder à un habitat digne.

IV. TYPOLOGIE DU PUBLIC ACCOMPAGNÉ EN 2016

La grande majorité des personnes accompagnées sont des ménages avec deux enfants ou plus à charge. Toutes ces familles vivent, au moment où elles entrent dans le processus d'accompagnement, en bidonville, squat, ou hôtel social, et certaines ont vécu à la rue.

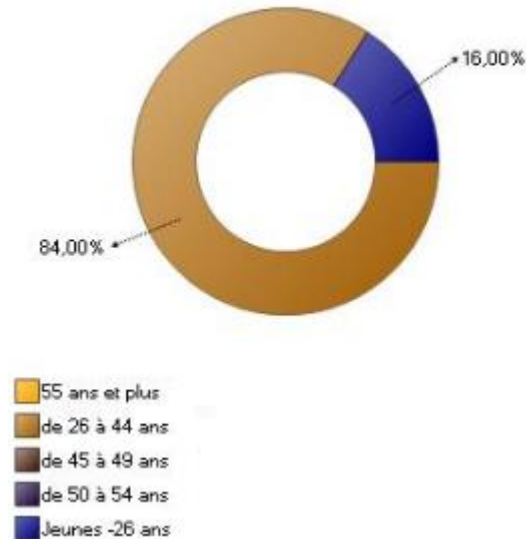


Il s'agit de ressortissants de l'Union Européenne, demandeurs d'emploi, non-bénéficiaires des minima sociaux, sans revenu et ayant des difficultés professionnelles spécifiques.

La moyenne d'âge est de 30 ans.

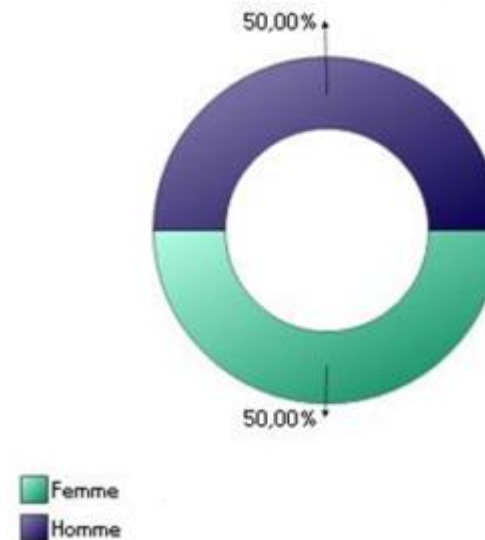
100% des personnes accompagnées ont moins de 44 ans, dont 16% moins de 26 ans.

File active en parcours : répartition par âge



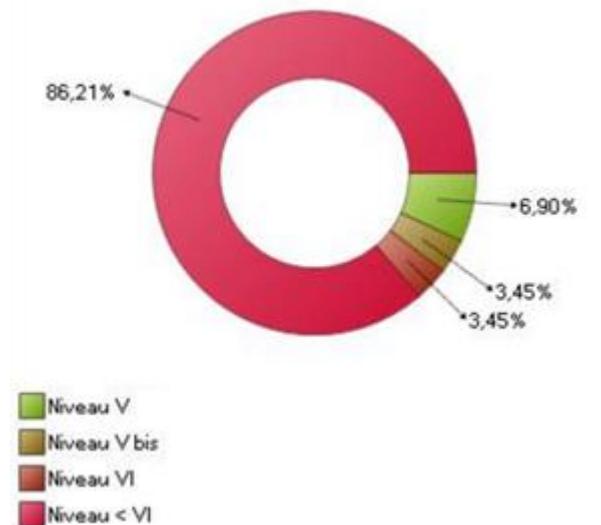
La moitié des personnes accompagnées cette année par l'association sont des femmes.

File active en parcours : répartition par genre



Le niveau de scolarité est globalement faible, plus de 66% n'ont pas fini le collège.

File active en parcours : répartition par niveau de formation



V. EVOLUTION DU PROJET

1. ACTIONS SOCIALES

a. Accès aux droits

■ L'accompagnement proposé par l'équipe sociale

L'activité d'accompagnement social a pour but **d'autonomiser** dans leurs démarches les familles accompagnées par l'association et de les aider à **stabiliser leur situation sociale**, administrative et financière. L'accompagnement social est global et vise à une passation vers les services sociaux de secteur lorsque les familles sont stabilisées sur un territoire et dépendent du droit commun.

En 2016, ACINA est intervenu sur **9 terrains dans le Val d'Oise** et 2 terrains hors Val d'Oise dans la logique de « **l'aller vers** » et auprès des ménages inscrits dans un parcours d'insertion professionnelle. ACINA est aussi intervenu en appui à d'autres associations ou bénévoles sur plusieurs terrains.

■ La mission de création de partenariats de l'association

L'équipe sociale a continué de faire connaître l'association et nouer des partenariats pour mieux accompagner les familles.

Ainsi en 2016 dans le Val d'Oise, ACINA a rencontré 3 responsables de centres communaux d'action sociale (CCAS), l'équipe du SIAO et du 115 et 3 associations domiciliantes.

L'association a aussi créé de nouveaux liens avec des travailleurs sociaux du pôle régional, le service des maraudes de Paris, l'association Quatorze d'architecture sociale, des associations d'aide alimentaire et d'aide au vestiaire, une association d'accueil de jour à Paris, etc.

Le partenariat avec la Direction Départementale de la Cohésion Sociale (DDCS) et le SIAO du Val-d'Oise

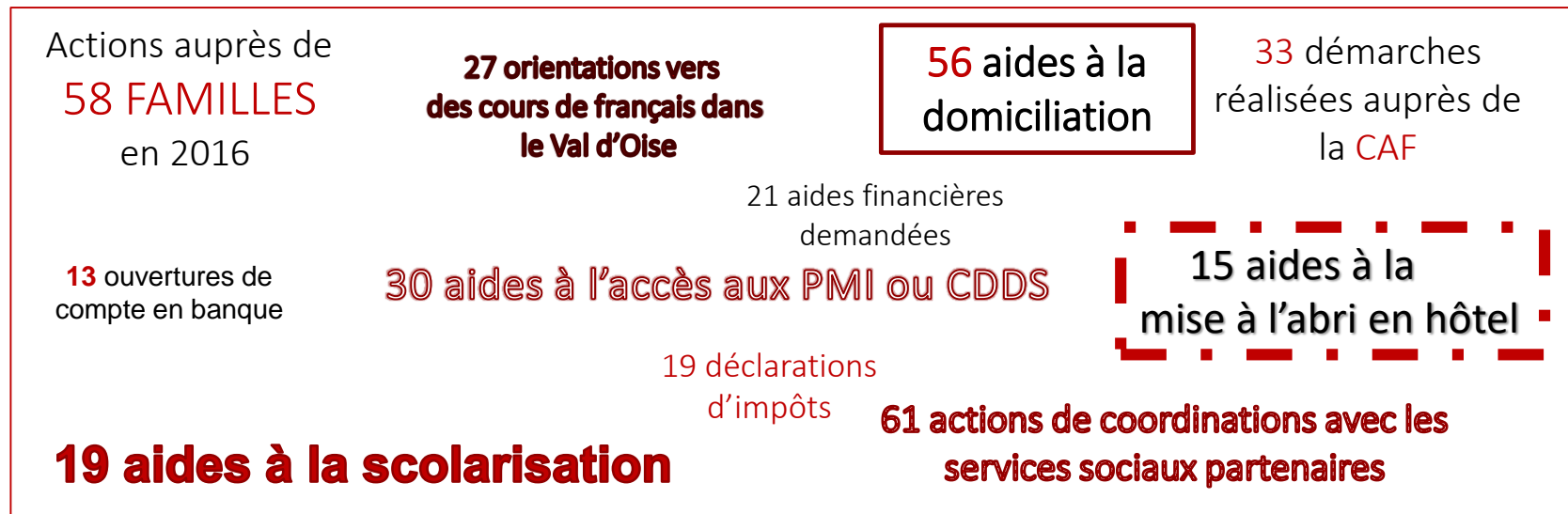
Suite à de nombreux contacts avec le 115 et le SIAO, ainsi qu'avec la DDCS du 95, un projet a été proposé à ACINA pour 2017 en partenariat avec ces acteurs. Ainsi ACINA sera mandatée pour les recensements en vue de la mise à l'abri des habitants des bidonvilles suite à une évacuation et pour les accompagnements de ménages en hôtel.

Atelier « prévention santé et accès aux soins des femmes », mai 2016

Une dizaine de femmes ont participé à cet atelier animé par une professionnelle de la santé et l'assistante sociale d'ACINA. Cet atelier fait partie d'une série d'ateliers à destination des femmes afin de leur donner les outils leur permettant d'accéder à leurs droits en toute autonomie et de reprendre confiance en elles. L'atelier a porté en particulier sur les MST, l'accès à la contraception, l'ouverture de droits en matière de couverture sociale, etc.



■ L'action de 2016 en chiffres



■ Tableau

Ce tableau récapitulatif reprend les démarches et orientations faites durant l'année 2016. Il prend en compte les démarches d'accès aux droits, les contacts auprès des partenaires et les orientations vers les administrations.

Démarches Orientations Contacts	Ressources	Santé	Hébergement/ Domiciliation	Trésor Public	CAF	Banque	Services Sociaux	Mairie
Total en 2016	102	277	124	25	68	31	83	58

■ Données clés

128
bénéficiaires
directs en 2016

5 Stabilisations en Hébergement
1 accès au logement transitoire

75,37% des axes de progrès fixés avec les familles réalisés (confiance en soi, mobilité, ponctualité, autonomie...)
Soit ¾ des axes de progrès



■ Pistes d'analyse sur l'accompagnement social

✓ On note en 2016 une augmentation des démarches auprès de la CAF, cela indique que **plus de personnes sont entrées dans le droit commun.**

✓ La temporalité entre l'accès à l'emploi et l'accès aux droits à la sécurité sociale et à la CAF est d'environ **8 mois**. Cela s'explique d'abord par le fait que le numéro de sécurité sociale est nécessaire pour prétendre à la CAF et par le nombre grandissant de documents imposés pour avoir son numéro de sécurité sociale (exemple: compte chèque obligatoire depuis début 2016 pour l'accès au régime général de la CPAM).

✓ Seulement **21 demandes d'aides financières en 2016 ont été réalisées, malgré la précarité économique des familles que ACINA accompagne**, seules celles ayant un hébergement ou une nouvelle naissance ont pu obtenir une réponse positive, ce qui exclut toute les personnes vivant encore en bidonville des aides financières (6 refus sur l'année).

✓ **15 situations de mise à l'abri à l'hôtel dans l'année sont enregistrées, soit moins de 25% des ménages accompagnés.** Cela s'explique par l'engorgement du dispositif 115 et les critères restrictifs des mises à l'abri par le dispositif « injonction » de la préfecture (critères de vulnérabilité, maladie, grossesse ou enfant en bas âge, vieillesse) qui exclut du dispositif un certain nombre de familles.

✓ **On note sur l'ensemble des actions du pôle social d'ACINA une prédominance des actions liées à la santé et en deuxième position celles liées à l'hébergement.** Cela met en avant la **précarité sanitaire et les conditions d'insalubrité des bidonvilles.** Cela représente la plus grande partie des demandes, la plupart du temps ces demandes sont liées au suivi des enfants ou des personnes âgées et l'hébergement est souvent sollicité en amont d'une expulsion.

✓ Les personnes se saisissent mieux de la demande de mise à l'abri : **sur l'ensemble des terrains suivis par ACINA qui ont été expulsés en 2016, plus de 90% des familles demandaient la mise à l'abri en hôtel.** Cela s'explique par le travail de sensibilisation réalisé par ACINA auprès des familles.

➤ **¾ des axes de progrès ont été réalisés (assiduité, expression des motivations, exécution des tâches, etc.),** ce qui montre que les familles souhaitant s'impliquer, arrivent à réaliser leurs démarches avec succès et que le fonctionnement de libre adhésion des familles fonctionne.

V. EVOLUTION DU PROJET

1. ACTIONS SOCIALES

b. Interlocuteurs (liste non exhaustive)

Le développement de partenariats solides et la coordination entre les acteurs est au cœur de la réflexion du projet. Les interlocuteurs et partenaires jouent un rôle important à chaque étape du processus d'accompagnement des personnes. Sur le volet social, l'équipe sociale s'efforce de créer des interactions constructives avec les acteurs de secteurs et les associations intervenant sur les mêmes territoires qu'ACINA (liste ci-dessous non exhaustive et évolutive). L'année 2016 a vu la consolidation de certains partenariats, notamment avec le CCAS de Cergy, au sein duquel ACINA réalise une permanence hebdomadaire. De nouveaux partenariats formels ont également vu le jour, tel que celui noué avec la DDCS et le SIAO du Val-d'Oise.

Interlocuteurs et partenaires institutionnels

CCAS (Argenteuil, Paris 18^{ème} et 12^{ème}, Cergy, Saint-Ouen-l'Aumône, Goussainville)
SSD ou EDS des villes d'implantation des familles (Pontoise)
SIAO du 95/Espérer 95, SIAO de Paris et du 94
Le 115 (75, 91, 92, 93 et 95)
La Maison des solidarités de Gonesse
La Caisse d'allocations familiales (95, 75 et 92)
La sécurité sociale (95, 75, 94, 92,93)
Des directeurs d'école et des assistantes sociales scolaires
La DDCS du 95
L'Espace Santé Insertion de Cergy
Mairie d'Argenteuil, de Saint-Ouen-l'Aumône, de Villiers-le-Bel, d'Eragny etc.
Le réseau de santé de périnatalité de Paris et du 95
PASS de Paris
PMI de Cergy et d'Argenteuil
Hôpitaux (Cergy, Argenteuil, Hôtel Dieu et Bichat)
CDDS du Val-d'Oise

Interlocuteurs et prescripteurs associatifs

Délégation du Secours Catholique de Paris
La Voix des Roms
Ecole dans la Rue
Bénévoles du Collectif de soutien aux familles roms du Val d'Oise
Rues et Cités
ASAV
Association Solidarité Jean Merlin
Espace Depaul
ASET 95
Quatorze
Du Côté des Femmes
L'Oasis
Coallia
Vestiboutique d'Alfortville (94)
VIVRE ENSEMBLE A MAROC TANGER
Les restaurants solidaires de Paris
Le CCFD
Première Urgence Internationale
Les Restos du Cœur (Osny, Montreuil et Argenteuil)
ESI Chemin Vert
Médecins du Monde
Service logement modulaire- Cité Myriam
ACSC
Secours Islamique de saint Denis
Le vestiaire Le Corot à Paris
Emmaüs alternative de Montreuil
Le Secours populaire d'Eragny
Le dispositif Romcivic des Enfants du Canal
Le Maillon, épicerie solidaire

Interlocuteurs et partenaires du champ culturel

Théâtre Le Montfort (Paris)
Association Autremonde (Paris)
Association Hors du Cadre (Cergy)
Musées du relais du champ social (Paris)

V. EVOLUTION DU PROJET

2. ACTIONS À VISÉE PROFESSIONNELLE

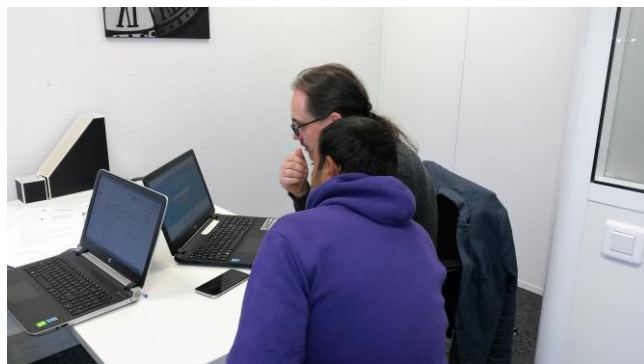
a. Accompagnement vers l'emploi

■ La mission d'insertion professionnelle en 2016

Le volet insertion professionnelle au sein de l'association concerne d'une part **les parcours d'accompagnement individualisés** et de l'autre des **ateliers adaptés** afin de favoriser l'accès à l'emploi.

Les **parcours personnalisés** évoluent en 2016 avec la mise en place d'actions spécifiques:

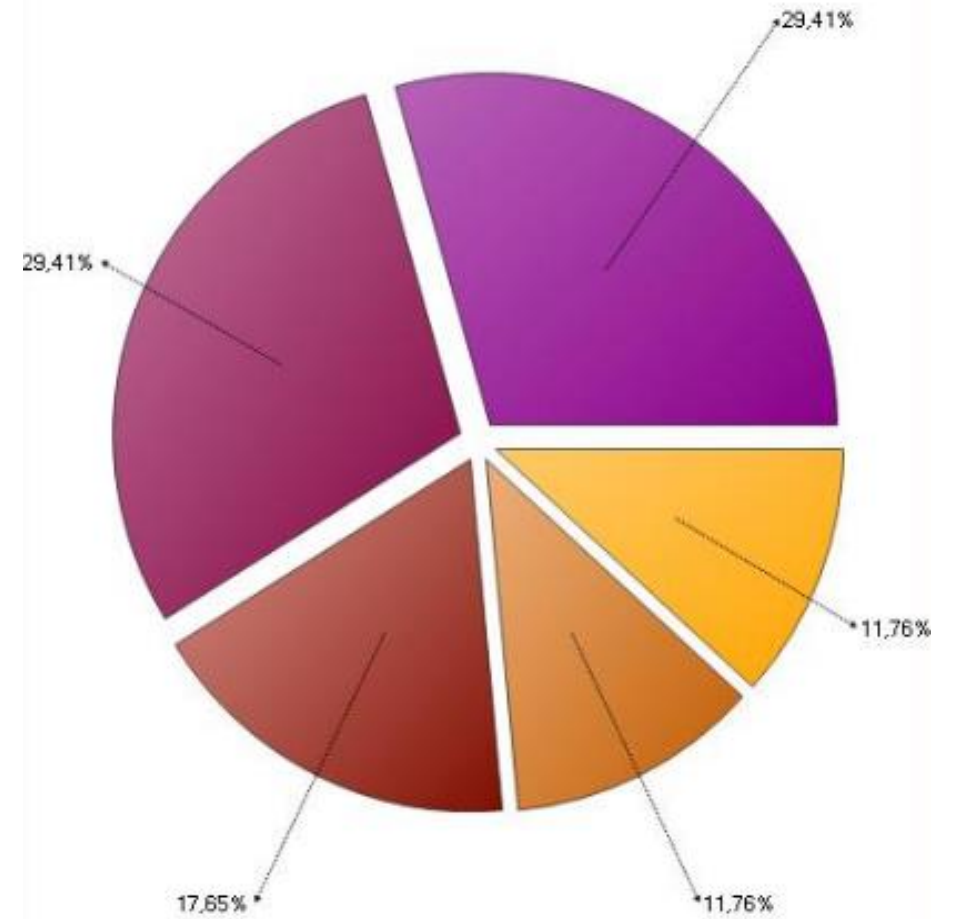
- Le parrainage d'un bénévole pour une personne en recherche d'emploi –binôme
- L'orientation vers des partenaires du champ de l'ESS et vers des dispositifs expérimentaux de formation? (OPCALIA)
- La mise en place et le développement des groupes de niveau pour les cours de français



Prescripteurs

- 46 % des publics accompagnés en 2016 sont rencontrés directement par l'équipe ACINA
- 28 % des orientations ont été faites par plusieurs structures associatives ou publiques: Samu Social de Paris, SIAO du département du Val d'Oise, Centre d'Action Sociale de la Mairie de Cergy, l'association La Voix des Roms, Ecole dans la rue, etc.
- 14 % des personnes ont été orientées par l'association Quatorze
- 10% des personnes ont été orientées par la Délégation du Secours Catholique de Paris

Sorties positives du 01/01/2016 au 31/12/2016



- C.D.D. > 6 mois Temps complet : 2
- C.D.I. Temps complet : 2
- CDDI > 6 mois temps complet : 3
- CDDI > 6 mois temps partiel : 5
- Formation qualifiante ou professionnalisante ou accès VAE : 5

65

Personnes suivies: 19 personnes en accompagnement à la fin 2015
+ 46 entrées nouvelles en 2016 en accompagnement socio-professionnel

62

Constructions de projets professionnels réalisés

66

Actions d'accompagnement vers l'emploi: création du CV, orientations
vers des employeurs

24

Accompagnements pour accéder à une formation FLE/alphabétisation ou
qualifiante

32

Actions supplémentaires de mobilisation des capacités professionnelles:
ateliers pour les jeunes, orientation vers des dispositifs adaptés

17

Sorties positives

Non intégrations entre le 01/01/2016 et le 31/12/2016	Nombre de bénéficiaires concernés	Pourcentage de bénéficiaires concernés
Non intégration : absent aux rendez-vous : 1	1	25,00 %
Non intégration : non intéressé par la démarche : 1	1	25,00 %
Non intégration : réorientation : 2	2	50,00 %
Total	4	100,00 %

Sorties autres entre le 01/01/2016 et le 31/12/2016	Nombre de bénéficiaires concernés	Pourcentage de bénéficiaires concernés
Abandon de parcours : 4	4	22,22 %
Autonome dans sa recherche d'emploi : 2	2	11,11 %
Fin de parcours avec résultats positifs : 1	1	5,56 %
Maternité : 1	1	5,56 %
Problème de santé : 1	1	5,56 %
Problème familiaux : 1	1	5,56 %
Prolongation avec changement de dispositif d'accompagnement : 2	2	11,11 %
Réorientation : 5	5	27,78 %
Réorientation sociale / santé : 1	1	5,56 %
Total	18	100,00 %

■ Réflexions sur l'accompagnement professionnel

La **durée moyenne d'accompagnement** est de 6,5 mois pour les personnes ayant eu des sorties dynamiques et 5 mois pour les autres sorties. Les publics vivant en situation de mal-logement et en précarité rencontrent davantage de difficultés quant à la reprise d'un parcours de vie « classique » (travail, logement, appartenance à la société d'accueil...). Certaines personnes décrochent après une longue période de suivi des étapes du parcours, elles montrent leurs fragilités plus tardivement et mettent ainsi en échec leur réussite socio-professionnelle.

Le **défi** à relever pour l'association ACINA est de prévoir en amont ces potentielles vulnérabilités et trouver des solutions adaptées à chaque situation (accès au logement, accompagnement et suivi de la santé, orientation psychologique, etc.)

SUITES POUR LES PERSONNES EN SORTIE POSITIVE:

Le **développement des capacités** à travers la valorisation des compétences acquises se poursuit pour 9 personnes parmi les 17 ayant trouvé un emploi avec un suivi approfondi, tant sur le plan de l'accompagnement social que professionnel (accès à une formation qualifiante, etc.).

■ Freins et difficultés

Les difficultés de type social (problèmes de santé, familiaux, de santé...) empêchent les personnes de suivre les étapes d'un accompagnement vers l'emploi.

Plusieurs actions sont mises en place afin que les personnes puissent dépasser certains de ces freins. Les axes de progrès à réaliser ont été repérés sur les questions de la confiance en soi, de l'assiduité, de l'autonomie et de la maîtrise de la langue.

Il reste cependant souvent plusieurs freins à lever : la disponibilité, le projet de vie qui peut changer suite à la mise en place de commun accord d'un accompagnement socio-professionnel, la non réalisation du projet professionnel due à l'impossibilité pour certains profils de cibler un domaine professionnel.

ACTIVITÉS COLLECTIVES « INSERTION PAR L'EMPLOI »

■ Insertion professionnelle

Participation à « l'action expérimentale d'intégration et d'insertion professionnelle des publics éloignés de l'emploi, issus des campements en Ile-de-France en faveur des personnes en bidonvilles en Île-de-France », du 17 octobre 2016 au 13 janvier 2017

ACINA a orienté 3 personnes sur cette Préparation Opérationnelle à l'Emploi Collective (POEC), et a assuré leur suivi tout au long de la formation et à la sortie. Ce dispositif de formation à l'AFPA a été mis en place à l'initiative de la DIHAL et de la Préfecture de Paris, financé par OPCALIA et en partenariat avec Pôle emploi. Les prescripteurs sont les associations Les Enfants du Canal, ACINA, et ADOMA. Les participants ont bénéficié d'une formation portant sur la maîtrise du français.



Atelier « métiers du BTP », 2 juin 2016

Un atelier sur les différents métiers du BTP a été organisé pour un groupe de 6 personnes intéressées par ces domaines d'activité. L'objectif était de présenter les diverses carrières du BTP envisageables, et de transmettre le vocabulaire propre à chaque secteur.



+ Visites groupées sur des Salons de l'emploi

Cours de français

Les cours de français se sont poursuivis en 2016, assurés par les bénévoles de l'association. 3 niveaux :

- Alpha
- FLE débutant
- FLE avancé

Durée : 1h30 par semaine.

6 participants par cours en moyenne. Deux cours par niveau seront mis en place en 2017.



Atelier « confiance en soi », 24 mars 2016

Cet atelier avait pour objectif d'aider les participants à commencer à retrouver confiance en eux et leur sécurité intérieure, à gérer leur peur, etc. Le but est de leur permettre de se revaloriser et d'adopter une attitude plus positive malgré les difficultés qu'ils doivent surmonter afin de s'engager pleinement dans leur recherche d'emploi. Cela leur permet aussi de mieux se préparer à un entretien d'embauche. 15 personnes accompagnées par l'association ont participé à cet atelier.

V. EVOLUTION DU PROJET

2. ACTIONS À VISÉE PROFESSIONNELLE

b. Collaborateurs (liste non exhaustive)

ACINA est en recherche constante de nouveaux partenariats originaux et diversifiés, tant dans le monde de l'entreprise, qu'avec les centres de formations ou les acteurs de l'insertion. Ces partenaires apportent des débouchés professionnels variés pour les personnes suivies ou possèdent des compétences complémentaires à celles développées par ACINA dans son champ d'action. ACINA a ainsi pour principes d'action la synergie des actions solidaires et une stratégie partenariale avec les structures publiques et privées. Néanmoins, la diversité des débouchés professionnels envisagés pour et avec les personnes accompagnées n'est pas encore satisfaisante, et doit donc être améliorée. La liste ci-dessous est donc évolutive, les acteurs cités sont les entités vers lesquelles ACINA a orienté des personnes accompagnées. Le degré d'échange varie, tout comme le partenariat peut être formel ou pas.

Ecoles, centres de formation

Les Compagnons du Devoir et du Tour de France
L'Ecole de la deuxième chance de Paris et du Val-d'Oise
La Montagne Vivra
L'INHNI (Institut National Hygiène Nettoyage Industriel)
AFPA de Stains

« Social business »

Mammasoskitchen

Associations intermédiaires et entreprises d'insertion

Sbc Insertion
Association Relais Restauration / Relais Formation (93)
ACR – Les Jardins Maraîchers de Conflans et de Vauréal-Cergy
GEIQ Île-de-France Bâtiment
Novemploi, ACSP (Paris), Axemploi (Argenteuil)
ARES Services Paris
Emmaüs Coup de Main
Le Maillon (Cergy)
Secours emploi
Humando

Entreprises et intérim

GMS Maintenance
All4Home
C2T Industrie
Humando

Acteurs publiques de l'insertion professionnelle

Les Missions Locales
Pôle Emploi Montreuil, Clamart, Paris
Référénts PLIE, Ville de Cergy et Montreuil

Emanuel, 26 ans, « Je suis venu en France pour trouver un emploi après avoir vécu 9 ans en Italie. J'ai habité avec ma famille à Porte de la Chapelle, dans un bidonville, et j'ai commencé à chercher du travail avec l'association ACINA. J'ai participé aux cours de français et je venais aux entretiens régulièrement. Après 7 mois, j'ai eu un contrat de travail en tant que Manutentionnaire ,, »



Crina, 23 ans, « J'ai rencontré l'association ACINA quand j'habitais dans un squat à Villiers-le-Bel. Le squat a été évacué et j'ai rappelé l'association pour qu'elle m'aide à trouver un vrai travail. Je ne savais pas comment chercher. Laura m'a aidé à faire mon CV et j'ai eu mon premier contrat en tant qu'agent de production dans une entreprise. Le premier jour j'étais fière et heureuse. J'ai ensuite réussi à louer un appartement. Maintenant je veux retourner chez ACINA pour apprendre à rechercher un travail que je pourrai garder toute ma vie si possible. »



Christine, bénévole à ACINA, « J'ai rejoint l'association ACINA il y a quelques mois, et accompagne une femme dans sa recherche d'emploi.

Le fait qu'elle ne parle pas parfaitement le français, et qu'elle ne connaisse pas bien le fonctionnement de l'administration française, a tendance à la décourager dans sa démarche.

L'association la guide désormais pour tenter de trouver des solutions à ses problèmes pratiques : rédaction de CV et lettres de motivation, démarches d'inscription à Pôle Emploi, etc.

En tant que bénévole, je la rencontre une fois par semaine pour participer à cela, mais aussi pour la soutenir, lui expliquer quelles seront les démarches à venir, écouter ses motivations et ses craintes, et tenter de lui ouvrir des perspectives. Cet échange, je l'espère, lui donnera confiance en elle et lui permettra de trouver un emploi stable, et peut-être ensuite un logement.

D'autres activités, comme récemment la visite d'une exposition sur la vie dans les campements, nous permettent d'échanger sur la situation des personnes que nous accompagnons, et de mieux comprendre leurs difficultés, mais aussi leurs forces. »



TÉMOIGNAGES

VI. AUTONOMISATION ET *EMPOWERMENT*

1. FEMMES



- ✓ **Constat** effectué au cours des premiers mois du projet : peu d'engagement des femmes vis-à-vis de l'emploi, manque de confiance en soi fréquent, difficultés à libérer du temps pour l'accompagnement dans l'emploi, discrimination de genre, etc. La problématique de genre influe ainsi sur la perpétuation des situations de pauvreté, tout comme la pauvreté touche de façon différente les femmes.
- ✓ **Réflexion** : il est essentiel de travailler avec les femmes de ce public sur l'*empowerment*, sur la capacité d'auto-détermination, sur les moyens permettant à chacun(e) d'élargir la palette des choix de vie, tout en effectuant des actions de sensibilisation sur l'accès aux droits, en particulier auprès des jeunes filles.
- ✓ **Avancées et réalisations en 2016** :
 - participation importante des femmes à l'atelier « confiance en soi » ;
 - organisation d'un atelier « santé et accès aux droits » pour un groupe de femmes ;
 - travail continu de sensibilisation des femmes sur l'accès à l'emploi, l'indépendance financière, la répartition des tâches, etc.
 - résultat de cette démarche : 50% du public accompagné sur le volet professionnel sont cette année des femmes, ce qui est une avancée significative par rapport à l'année 2015 ;
- ✓ **Une réflexion** importante a été engagée durant l'année 2016 sur le volet consacré spécifiquement à l'accompagnement des femmes. Une série d'actions (ateliers, sorties, approfondissement de l'accompagnement individualisé, partenariats spécifiques etc.) ont été réfléchis en 2016 et seront mis en place en 2017, dans les nouveaux locaux.



VI. AUTONOMISATION ET *EMPOWERMENT*

2. JEUNES

■ Projet expérimental « Jeunes »



- ✓ ACINA a constaté lors de la première année de mise en place du projet, que les jeunes (18-25 ans) avaient plus de difficultés à se maintenir dans le processus d'accompagnement en raison des freins à la mobilité qu'ils rencontrent, de la nécessité de réaliser des activités informelles pour subvenir au besoin de leur famille et d'autres nombreux facteurs. Lors des entretiens individuels, le manque de confiance dans leurs capacités et dans leurs opportunités à choisir une voie professionnelle en accord avec leurs envies est largement constaté.
- ✓ Ainsi, un projet expérimental a été mis en place entre octobre et décembre 2016 en faveur d'une dizaine de jeunes entre 17 et 24 ans vivant sur les bidonvilles de Cergy, Méry-sur-Oise, en hébergement à Paris ou en logement modulaire à Montreuil. Le projet a été développé avec l'appui d'anciens volontaires de l'association LP4Y ayant des outils et de l'expérience auprès de jeunes vivant en bidonvilles dans plusieurs pays d'Asie. L'objectif est de créer une dynamique de groupe permettant aux jeunes de s'inscrire dans un accompagnement de plus longue durée et de renforcer la confiance en soi de chacun.
- ✓ Ce projet s'est déroulé de la façon suivante :
 - une phase d'un mois et demi de sensibilisation et d'identification des jeunes intéressés par cette expérience sur les différents lieux de vie;
 - une journée « découverte » dans les locaux de présentation de l'initiative et de prise de contact avec les jeunes;
 - 5 ateliers (1 par semaine) d'une ½ journée (thèmes: secteurs de métiers, présentation de soi, CV, entraînement à l'entretien d'embauche, connaître ses qualités/défauts, etc.)
 - entretiens individuels hebdomadaires visant à réaliser un suivi approfondi social et professionnel de chaque jeune, se poursuivant au-delà des 5 semaines d'ateliers.



VII. ACTIVITÉS COLLECTIVES (1)

Sorties culturelles et moments conviviaux

Exposition « Sur la route des Roms », Cergy, 23 novembre 2016

Cette journée a été organisée par Hors du Cadre, avec la participation de bénévoles et d'associations dont ACINA. A travers les photos, vidéos, installations et découvertes culinaires, l'objectif de cet événement était de sensibiliser les passants et déconstruire les préjugés sur les Roms.



Sortie culturelle, Cité de l'Architecture & du Patrimoine, 21 juillet 2016

Une sortie a été organisée avec les bénévoles, des femmes accompagnées et leur famille, et les salariés d'ACINA, à l'exposition temporaire « Habiter le campement ». La visite a été suivie d'un moment convivial. Cette sortie est la première d'une série de visites culturelles (expositions, spectacles...) prévues en 2017.



Fête de Noël des enfants, 16 décembre 2016



Une fête a été organisée pour les enfants habitant en bidonville et leur famille. Au programme : fabrication de décorations de Noël, peinture, dégustation de bûches de Noël, musique et cadeaux...



VII. ACTIVITÉS COLLECTIVES (2)

■ Interventions, échanges

- ❖ 9^{ème} édition de Finance & Cité organisée par la Fondation Financière de l'Echiquier, « La Rue : une voie sans issue ? », 11 avril 2016

ACINA a été invitée par la Fondation à venir faire une présentation, à l'occasion de cette soirée, visant à sensibiliser l'auditoire à la lutte contre les préjugés visant les Roms vivant en bidonville. Les fondatrices de l'association ont également expliqué les actions d'ACINA en faveur de l'insertion socio-professionnelle de ce public.

- ❖ Un « Hold-Up » organisé par MakeSense pour ACINA, 23 mars 2016

Cet atelier a permis de faire émerger de nouvelles stratégies d'insertion et de mises en contact avec les recruteurs qui devront être mise en place sur le long terme.



- ❖ Intervention auprès de collégiens, 25 avril 2016

Une opération de sensibilisation à la discrimination et aux préjugés contre les Roms a été organisée par La Ruche à la maison de quartier de Cergy Saint Christophe lors de la semaine de lutte contre les discriminations. ACINA est intervenue auprès des collégiens aux côtés de l'association Hors du Cadre.

VII. ACTIVITÉS COLLECTIVES (3)

■ Interventions, échanges

- ❖ Intervention «Populations roms et accès aux droits », Eglise Saint Pierre Saint Paul d'Ivry-sur-Seine, 19 mai 2016

Une des fondatrices a fait une intervention sur les populations roms et leur accès aux droits.



- ❖ Plateforme Réfugiés et Migrants , 20 juin 2016

ACINA a pris part au lancement du Salon Connecté à l'occasion de la Journée Mondiale des Réfugiés en animant une conférence sur la Plateforme 3D et en étant présente sur son stand du Salon. La conférence d'ACINA a porté sur le parcours migratoire des Roms et l'accompagnement socio-professionnel.



Solidarité réfugiés @RefugesCités - 20 juin
"20 000 personnes vivent en bidonvilles en France à l'heure actuelle" @acina_france

- ❖ Formation Romeurope, 11 juin 2016

ACINA est intervenue sur l'accompagnement vers l'emploi des personnes vivant en bidonville au cours d'une journée de formation des militants du CNDH Romeurope sur l'insertion professionnelle et la formation linguistique.



VIII. PARTENARIATS

1. RÉSEAUX

ACINA s'inscrit dans les réseaux et collectifs suivants :



Collectif de soutien aux familles Roms de Roumanie (95)



ACINA est signataire de la campagne « 25 ans des bidonvilles », et un membre de l'équipe participe au comité de pilotage.

<http://www.25ansbidonvilles.org/>

ACINA est partenaire de l'Ouvroir de sciences sociales potentielles (Ouscipo) de l'École des hautes études en sciences sociales (EHESS). Les étudiants ont la possibilité de se saisir d'un sujet de recherche en lien avec les activités de l'association et d'avoir accès à certaines données facilitant leur étude.



VIII. PARTENARIATS

2. SOURCES DE FINANCEMENT (1)

- Partenaires privés (2016)



Fondation Abbé Pierre



Fondation RAJA – Danièle Marcovici



Fondation Sainte Geneviève



Fondation Caritas France



Fondation pour le lien social de la Croix-Rouge française



Fondation Notre Dame



Fondation Financière de l'Echiquier



Groupe AG2R LA MONDIALE



Fondation Seligmann



Fondation de France



Fondation d'entreprise Syndex



Fondation Lucq Espérance

VIII. PARTENARIATS

2. SOURCES DE FINANCEMENT (2)

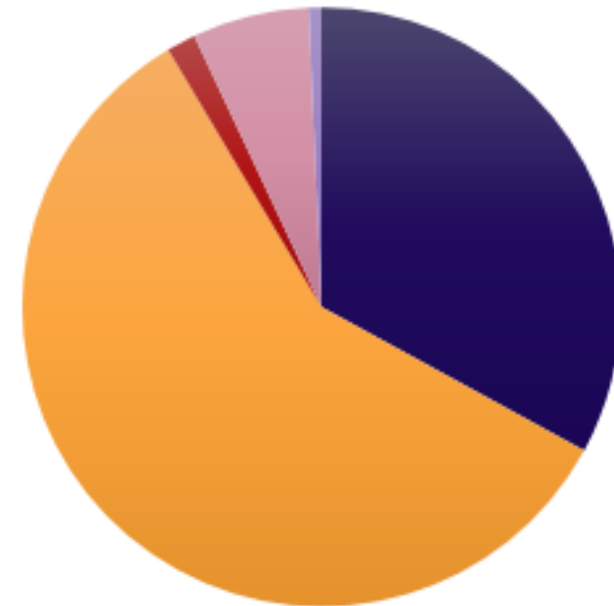
- Partenaires publics (2016)



Liberté • Égalité • Fraternité
RÉPUBLIQUE FRANÇAISE

PRÉFET
DU VAL-D'OISE

- Sources de financement 2016



■ Public ■ Mécénat ■ Dons ■ CUI ■ Prestations

IX. PERSPECTIVES ET DÉFIS 2017

- Mettre en place des sessions de formation « mobilisation des capacités vers l'emploi ».
- Augmenter l'impact social sur chaque bénéficiaire et le nombre de bénéficiaires accompagnés.
- Ouvrir le processus d'accompagnement professionnel aux réfugiés.
- Diversifier et consolider les partenariats avec les entreprises et les centres de formation.
- Développer les ateliers en faveur des jeunes et des femmes.
- Approfondir la réflexion sur l'extension du projet associatif et la gouvernance de la structure.
- Augmenter le nombre de sorties des personnes vers le logement et approfondir la réflexion sur cette problématique en collaboration avec les acteurs spécialisés.
- Améliorer la qualité de l'évaluation des projets portés par ACINA.
- Diversifier les sources de financement.

L'équipe ACINA tient à remercier chaleureusement tous ses bénévoles qui ont contribué aux actions de l'association en faveur du public accompagné.

Merci à Thierry, Christine, Sophianne, Marie, Marta, Monica, Emmanuel, Iulia, Raphaëlle, Marie, Karl, Léa, Clara, Julie, Nil, Agathe, Adèle, Virginie, Guillaume, Sarah, Farah, Hassan, Alexandre, Anne, Bastien, Camille, Emma, Alexis, Camille, Alice, Astrid, Alice, Asma, Clémence, Taha, Chloé... Et tous ceux qui ont d'une façon ou d'une autre participé à ce projet en 2016.



E-mail :
acina.france@gmail.com

Tel : 01.43.25.75.35

71, rue de Grenelle
75 007 Paris

www.acina.fr



Suivez-nous sur



Twitter : @acina_france



www.facebook.com/Acina.France